

Dabas parks "Pīnku ezers"

Dabas aizsardzības plāna
izstrāde, ieviešana, problēmas
un to risinājumi

Dabas aizsardzības plāna izstrāde

- 2003. Gada vasarā tika veikta dabas parka “Pinku ezers” priekšizpēte;
- Dabas aizsardzības plāna izstrāde, sadarbībā ar zemes īpašniekiem, Dabas aizsardzības pārvaldi, ekspertiem un Ēdoles pagasta pašvaldību, tika uzsākta 2004. gada februārī un pabeigta 2004. gada jūlijā.

Dabas aizsardzības plāna izstrāde

- Izstrāde tika uzsākta ar izformatīvo sanākumi, kurā tika pārstāvēta Ēdoles pagasta pašvaldība, dabas aizsardzības pārvalde, AS Latvijas valsts meži, Liepājas reģionālā vides pārvalde, eksperti, zemju īpašnieki un pagasta iedzīvotāji;
- Tika izveidota darba uzraudzības grupa;

Dabas aizsardzības plāna izstrāde

- Darba gaitā notika trīs uzraudzības grupas sanāksmes;
- Darba izstrādes beigās notika dabas aizsardzības plāna sabiedriskā apspriešana, kurā piedalījās Ēdoles pagasta pašvaldība, dabas aizsardzības pārvalde, AS Latvijas valsts meži, Liepājas reģionālā vides pārvalde, eksperti, zemju īpašnieki un pagasta iedzīvotāji.

Dabas parka izveidošanas kritēriji

- Pinku ezers ir viens no trijiem lobēliju-ezereņu tipa ezeriem Rietumlatvijā un viens no nedaudzajiem valstī, kur bagātīgi sastop īpaši aizsargājamas sugas gludsporu ezereni, vienzieda krasteni un pamīšziedu daudzlapi;
- Viena no nedaudzajām subglaciālās izcelsmes ezerdobēm Rietumkursas augstienē;

Dabas parka izveidošanas kritēriji

- Nozīmīga vieta biotopu direktīvas I pielikuma biotopa 3130 Oligotrofu līdz mezotrofu augu sabiedrības ar minerālvielām nabadzīgās ūdenstilpēs un to krastmalās;
- Ļoti ainavisks dzidrūdēns ezers ar maz aizaugušu litorāli;

platība 29 ha

maksimālais dziļums 20 m

vidējais dziļums 4.9 m,

caurredzamība pēc Seki diska – 3.95 m;

elektrovadītspēja – 45 $\mu\text{S}/\text{cm}$;

pH – 7.89;



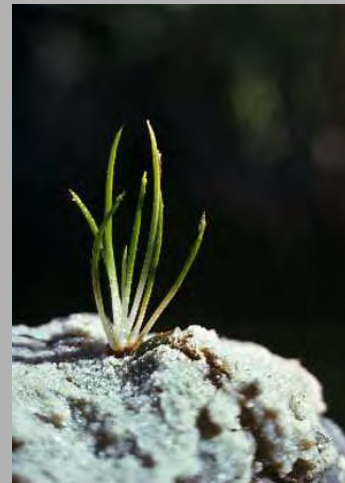
ŪDENSAUGU FLORA

- Konstatētas 26 ūdensaugu sugas



**AIZSARGĀJAMĀS UN RETI
SASTOPAMĀS ŪDENSAUGU SUGAS
PINKU EZERĀ**

- Vienzieda krastene
- Gludsporu ezerene
- Pamīšziedu daudzlape
- Mieturaļģes
- Ūdenī augošās sūnas:
 - *Fontinalis antipyretica*
 - *Drepanocladus sp.*



Šīs sugas liecina par saglabājušos **tīru** un barības vielām nabadzīgu vidi

AIZSARGĀJAMĀS UN RETI SASTOPAMĀS ŪDENSAUGU SUGAS DABAS PARKA DĪĶOS



Nabagu dīķis, kurā ir bagātīgas
peldošās ričijvācelītes audzes



Peldošā ričijvācelīte

ŪDEŅU BIOTOPI

Pinku ezers atbilst Eiropas Savienības aizsargājamā biotopa oligotrofu līdz mezotrofu augu sabiedrības minerālvielām nabadzīgās ūdenstilpnēs un to krastmalās (3130) (Kabucis, 2000) kritērijiem (EMERALD, 2002).

Bezdiabeņa ezers ir brūnūdens ezers ar kūdrainu grunti un ļoti nabadzīgu augāju. Atbilst Eiropas Savienības aizsargājamā biotopa Distrofi ezeri (3160) (Kabucis, 2000) kritērijiem.

Vepru ezers- eitrofs brūnūdens ezers ar dūņainu un dūņainas smilts grunti, slīkšņainiem krastiem.

Savdabīgi dīķu biotopi:

- Šarlotes dīķis
- Nabagu dīķis









Nr.p .k.	Latvijas biotopu kods	ES biotopu kods	MLB	Biotopi
	C Stāvoši ūdeņi	3130; 3150 3160		Pinku ezers; Vepru ezers, Bezdibenītis dīki
1.	C.1.2.			Doņu un zemo grīšļu augājs ezeru krastos
2.	C.1.4.			Augsto grīšļu ezeru krastmalu augājs
3.	C.1.6.			Smaržīgās kalnes audzes ezeru krastmalās
4.	C.1.7.			Slīkšņas ezeru krastmalās
5.	C.1.8.			Antropogēni ietekmētas un izmainītas krastmalas
6.	C.2.1.			Viršūdens (helofītu) augājs ezeru piekrastēs
	C.2.1.1.			Uzpūstā grīšļa <i>Carex rostrata</i> audzes
	C.2.1.8.			Upes kosas <i>Equisetum fluviatile</i> viršūdens audzes
	C.2.1.9.			Vilkvālišu augājs
	C.2.1.10.			Ežgalvīšu viršūdens audzes
	C.2.1.13.			Trejlapu puplakša <i>Menyanthes trifoliata</i> viršūdens audzes

7.	C.2.3.			Peldlapu ūdensaugu (nimfeīdu) augājs ezeros
	C.2.3.1.			Dzeltenās lēpes <i>Nuphar lutea</i> audzes
	C.2.3.4.			Abinieku sūrenes <i>Polygonum amphibium</i> audzes
	C.2.3.5.			Peldošās glīvenes <i>Potamogeton natans</i> audzes
8.	C.2.4.			Zemūdens (elodeīdu) augājs ezeros
	C.2.4.6.		+	Pamišziedu daudzlapes <i>Myriophyllum alterniflorum</i> audzes
	C.2.4.10.			Kanādas elodejas <i>Elodea canadensis</i> audzes
	C.2.4.11.			Raglapju audzes
9.	C.2.5.			Piegrunts ūdensaugu (izoetīdu) augājs ezeros
	C.2.5.1.		+	Ezereņu audzes

10.	C.3.1.			Ezeru dzidrūdens pelagiāle
	C.3.1.1.		+	Mezotrofi ezeru ūdeņi
11.	C.3.2.			Ezeru brūnūdens pelagiāle
	C.3.2.1.		+	Distrofi ezeru ūdeņi
	C.3.2.3.			Diseitrofi ezeru ūdeņi
12.	C.4.1.		+	Akmeņaina grunts ezeros
13.	C.4.4.		+	Smilšaina grunts ezeros
14.	C.4.5.			Dūņainas smilts grunts ezeros
15.	C.4.6.			Dūņaina grunts ezeros
16.	C.4.7.			Kūdraina grunts ezeros
17.	C.7.			Zivju dīķi

Apdraud	Risinājums
<p>eitrofikācija (bagātināšanās ar augiem epieciešamajām barības vielām un tai sekojoša ūdens kvalitātes pasliktināšanās un aizaugšana)</p> <ul style="list-style-type: none"> · dabīgs process · notekūdeņi · krastu izbradāšana un piesārņošana · mežu izciršana krastu nogāzēs · koku izciršana aizsargjoslā · peldēšanās · zivju piebarošana 	<p>Apzināta\apzinīga\rīcība:</p> <ul style="list-style-type: none"> · saglabāti meži ezeru krastu nogāzēs un koki ezeru aizsargjoslā · nav notekūdeņu ieplūdes · atpūta un peldēšanās notiek tikai īpaši iekārtotās un norādītās vietās · nenotiek zivju piebarošana
<p>augu izbradāšana un izraušana</p>	<p>atpūtas vietas iekārtotas vietās, kur nav īpaši aizsargājamo augu</p>
<p>ūdens līmeņa maiņa</p>	<ul style="list-style-type: none"> · ezeros saglabājas pastāvīgs ūdens līmenis · saglabājas pastāvīgs ūdens līmenis dīķos ar īpaši aizsargājamās sūnas atradnēm
<p>krastu un seklūdens piekrastes biotopu izmaiņšana</p>	<ul style="list-style-type: none"> · atpūtas vietas tiek iekārtotas vietās, kur nav īpaši aizsargājamo sugu atradnes, pārējie krastmalas un piekrastes biotopi saglabājas neizmainīti · dīķa pie Šarlotēm piekrastē saglabājas posmi ar neizmainītu grūnti īpaši aizsargājamās sūnas atradnēs

IHTIOFAUNA

Attēls	Zivs	Noķerts ar 22- 35mm tiklu%	Noķerts ar 40-70mm tiklu %
	Āsari	53	27
	Plauži	20	64
	Ruduļi	14	-
	Ķaudas	13	-
	Karūšas	-	4
	Lidakas	-	3
	Līņi	-	2
	Ākmeņgrauži	Nav uzskaitīti	Nav uzskaitīti

Medicīniskā dēle!

**Vepru ezerā dzīvo
medicīniskā dēle,
kas ierakstīta
Latvijas Sarkanajā
grāmatā.**



MEŽA BIOTOPU





BEBRAINE



Bebru uzpludinājums atrodas teritorijas Dienvidu daļā, saimniecībā “Bērzi”. Pēc pazīmēm minētā platība atbilst dabiskā meža biotopa- bebraine statusam. Ūdens teritorijā atrodas arī bebru mītne, kuru apdzīvo bebru ģimene.

Biotopu teritorijā ir daudz vecu nokaltušu koku paliekas. Tās galvenokārt ir purva bērzu *Betula pubescens*, āra bērzu *Betula pendula*, melnalkšņu *Alnus glutinosa* un baltalkšņu *Alnus incana* atmirušās daļas, kuras ir piemērota dzīves vide aizsargājamo sugu vabolēm. Bebru darbības rezultātā izraisītā ūdens līmeņa celšanās ir paaugstinājusi arī blakus esošās platības augsnes mitruma. Ezera krasta augāji veido augsto purvu augu sugas: sfagni *Sphagnum sp.*, grīšļi *Carex sp.* uc.

PURVA BIOTOPS

Saimniecības “Bērzi” teritorijā ir neliels ezers (Bezdibeņa ezers), no kura līdz pat Pinka ezera Dienvidu krastam atrodas purvs, kurā aug atsevišķas priedes *Pinus sylvestris* un purva bērzi. Vēl viens purvs atrodas A\S “Latvijas valsts meži” teritorijas Ziemeļu daļā.

BOREĀLIE MEŽI

Boreālie meži ir dabiski veci skujkoku meži, kuros saglabājušies dažāda vecuma un garuma koki un, kuri sasnieguši attīstības beigu stadiju, vai vēlīnās sukcesijas stadiju. Īpaši nozīmīgi bioloģiskajai daudzveidībai ir meži, kuros galvenās koku sugas koki ir ar dažādu stumbra caurmēru, platībā novērojama pašizretināšanās un vainagu lauču veidošanās. Ziedaugu un paparžaugu sastāvs atbilst sausu un daļēji mitru priežu mežu, kā arī lapu koku mežaudžu zemsedzēm augu sabiedrībām raksturīgajam augu sastāvam. Kā raksturīgas sūnu sugas var minēt līklapu novelliju, lāčsūnu, parasto zemessomenīti, spīdīgo stāvsūnu.

VAS "Latvijas valsts meži" 332 kvartāla 8. nogabala daļā atrodas priežu tīraudze, tās vecums 113 gadi. Vienmērīgi visā platībā sastopamas atsevišķas bioloģiski vecas, zarainas un resnas priedes. Pamežā parastās lazdas *Corlyus avellana* un parastie pīlādži *Sorbus aucuparia*. Mežaudzes atbilst dabiskā meža biotopa kritērijiem.

333. kvartāla 1., 3., 5., 8. nogabalos atrodas priežu tīraudzes, vecumā no 108 līdz 128 gadiem. Visa minētās mežaudzes atbilst dabiskā meža biotopa kritērijiem. Sastopamas vairākas biotopu indikātorsugas- liesmainā egļpiepe *Pycnoporellus fulgens*, dižegļu lekanaktis *Lecanactis abietina*, artonija *Artonia spadicea*, zilganā baltsamtīte *Leucobryum glauceum*, parastā sprogaie *Ulota crispa*, strauspaparde *Matteucia struthioperis*, eiropas dziedēnīte *Scanicula europea*. Nogabalos, kuri pieslienās ezera krastam sastopami atsevišķi oši *Fraxinis excelsior*, melnalkšņi un baltalkšņi.

334. kvartālā Vepru ezera krasta nogāzē nelielā platībā atrodas priežu audze ar bioloģiski vecām priedēm. Mežaudze atrodas viena ainaviski nozīmīga, bioloģiski veca liepa *Tilia cordata* ar divām galotnēm un lielu stumbra apkārtmēru.

333. kvartālā Pinku ezera Rietumu krastā atrodas līdzvērtīga bioloģiski veca lazda ar vairākām galotnēm.

PLATLAPJU MEŽI

Pinku ezera Dienvidu krastā saimniecībā “Pinkas” visā ezera malā atrodas jaukta lapu koku mežaudze, kurā dominē oši un melnalkšņi, sastopami arī atsevišķi ozoli *Quercus robur*, kļavas *Acer platnoides*, liepas un viena parastā zirgkastaņa *Aesculus hippocastanum*. Uz atsevišķu koku stumbriem sastopamas biotopu indikātorsugas. Platībā atrodas arī viens ozols ar lielu stumbra apkārtmēru.

SLAPJŠ MELNALKŠŅU MEŽS

Visbiežāk dabiski atjaunojusies vidēji auglīga, daļēji pastāvīgi applūstoša, sugām mēreni bagāta lapu koku audze uz pārmitrām kūdras augsnēm, kas nepārpurvojas. Raksturīga melnalkšņu staignāju iezīme ir izteikts mikro reljefs, ko veido neapplūstoši ciņi ap koku pamatnēm. Ciņains mikro reljefs nosaka mozaīkveida augāja pastāvēšanu, kur lakstaugu un sūnu stāvā nav sastopama kāda viena dominējoša suga. Šāda mežaudze, kura atbilst minētajiem kritērijiem atrodas pinku ezera ZR daļā, saimniecībā "Leismači". Tajā izteikti raksturīga melnalkšņu augšana uz ciņiem.

Aizsargājāmie putni!

Zivju dzenītis



Peļu klijāns



DABĪGĀS PĻAVAS

Dabīga pļava, kur dominējošais augs ir vilkakūla atrodas Vepru ezera dienvidu krastā. Tuvāk pie meža vilkakūla veido sabiedrību ar smaržīgajām naktsvijolēm *Platanthera bifolia*.



Apsaimniekošana, ar to saistītās problēmas un to risinājumi

- Ēdoles pagasta pašvaldība kopā ar zemju īpašniekiem veido dabas parka ‘Pinku ezers’ apsaimniekošanas padomi un veic teritorijas pārvaldi, kas ietver sevī dabas aizsardzības plāna ieviešanu

Problēma

- Dabas aizsardzības plāns izstrādāts, bet finansējumu apsaimniekošanas pasākumiem saņemt nevar.

Iemesli

- Ezers pieder pašvaldībai, bet nav ierakstīts zemesgrāmatā;
- Īpašnieks B atsakās parakstīt projekta pieteikumu LVAF, kaut gan mutiski, un vēstulē apgalvo ka atbalsta visus apsaimniekošanas pasākumus, kuri paredzēti viņa īpašumā.

Problēma

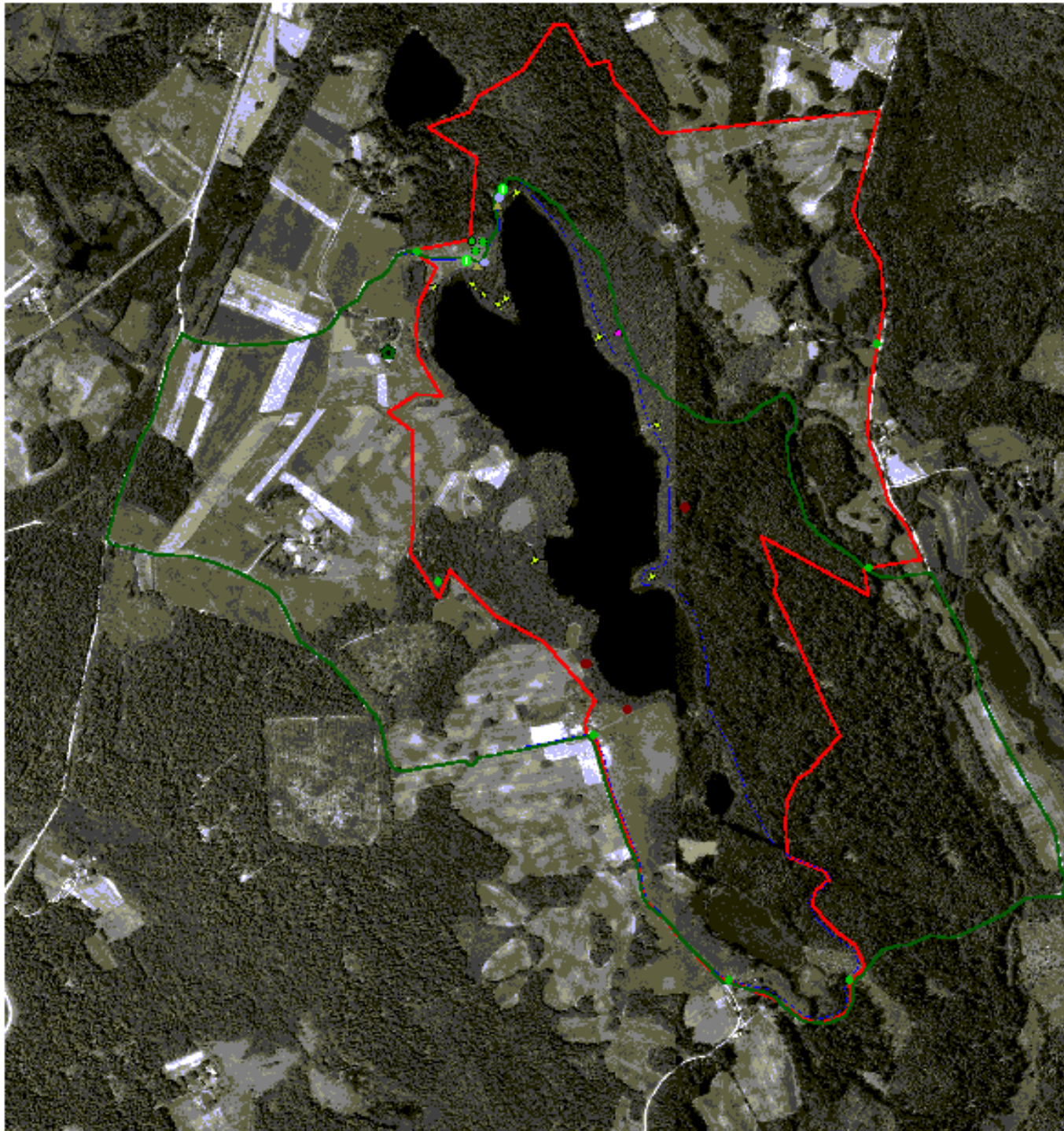
- Īpašnieks B pārdod savu īpašumu personai C.



Problēma

- Potenciālais īpašnieks C nepiekrīt, ka:
 - pa viņa īpašumu pārvietojas atpūtnieki, velotūristi;
 - tiks izveidots velotūristu celiņi;
 - tiks izveidotas automašīnu stāvvietas.





Problēma

- Potenciālais īpašnieks C plāno jauniegūto 22 ha īpašumu sadalīt divās daļās:
- Vienā daļā vēlas būvēt kempingu;
- Otru daļu peļņas nolūkos plāno pārdot tālāk.

Iespējamais problēmas risinājums

- Likums “Par ietekmes uz vidi novērtējumu”
4. panta 3. punkta C apakšpunkts nosaka, ka ietekmes uz vidi novērtējums nepieciešams, ja paredzētā darbība būtiski ietekmē ES nozīmes aizsargājamās dabas teritorijas (NATURA 2000)

Problēma

- Dabas aizsardzības plāna izstrādes laikā ezerā atradās 4 laivas, kuras piederēja 3 īpašniekiem, neviens neizteica vēlmi palielināt laivu skaitu, kā arī īpašnieks A apgalvoja, ka esošais visu nams “Pinkā” netiks paplašināts un tajā vienlaicīgi varēs atpūsties ne vairāk kā 4 ģimenes. Sakarā ar viesu nama rekonstrukciju uzņēmējs A iegādājās 10 laivas, seko pārējo zemju īpašnieku protesti.

Viesu nams "Pinka"



Iespējamais problēmas risinājums

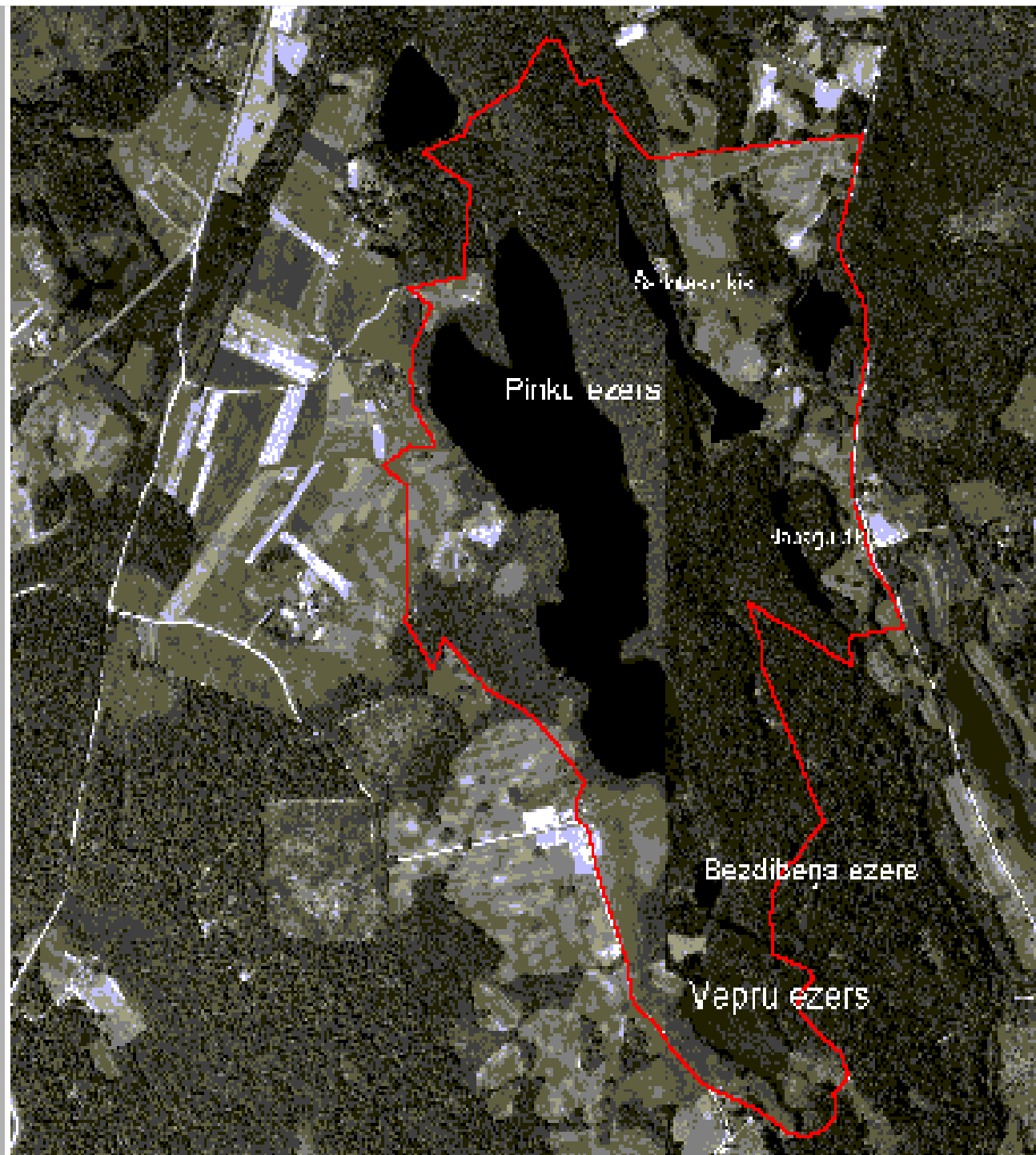
- Dabas parka “Pinku ezers” individuālajos apsaimniekošanas un izmantošanas noteikumos iekļaut punktu par laivu limitiem, kas tiek izstrādāti sadarbībā ar dabas parka apsaimniekošanas padomi un Ēdoles pagasta pašvaldību.

Problēmas

- Dabas parka robeža D un DR daļā tika noteikta pa ezera aizsargjoslas robežu 100 m attālumā no ezera, jo parka teritorijā nebija pamata iekļaut D daļā esošās aramzemes. Tomēr uzņēmējs A veic viesu nama “Pinka” rekonstrukciju, kuras rezultātā viesu nams vienlaicīgi spēs uzņemt 48 cilvēkus;
- Pieaudzis pieprasījums pēc zemes pie ūdeņiem un iespējams ka augstās cenas dēļ arī pārējas lauksaimniecībā izmantojamās zemes varētu tikt pārdotas atpūtas māju būvniecībai



Jaunais viesu nams top ārpus dabas parka, līdzās tā robežai līdz ar to būve nepakļaujas ĪADT izmantošanas un apsaimniekošanas noteikumiem



Risinot esošo problēmu rodas jauna



- Novērsta augsnes erozija aizsargājamā meža biotopos, ko izraisīja autotransports.
- AS LVM uzstādīja barjeru



Risinot esošo problēmu rodas jauna

- Atpūtnieki automašīnas iebrauc un atstāj meža laucēs pirms barjeras, kas rada jaunus zemsedzes bojājumus.



Iespējamais problēmas risinājums

- Dabas parka “Pinku ezers” apsaimniekošanas padome sagatavo projekta pieteikumu LVAF, lai gūtu finansējumu autostāvvietu iekārtošanai.

Problēmas, kuras netiek risinātas finansējuma trūkuma dēļ

- Nav iekārtotas
ugunskura vietas un
ugunskuri tiek kurināti
ārpus tiem paredzētām
vietām



Problēmas, kuras netiek risinātas finansējuma trūkuma dēļ



- Nav pilnīgi atrisināta atkritumu savākšana

Dabas parkā tomēr notiek arī labas lietas



- Ēdoles pagasta pašvaldība pa saviem līdzekļiem uzstādīja atkritumu konteineru vienā no atpūtas vietām

Dabas parkā tomēr notiek arī labas lietas



Atpūtnieki ir apzinīgi un atkritumus met uzstādītajā konteinerā

Dabas parkā tomēr notiek arī labas lietas



“Šarlošu” saimnieks savā īpašumā iekārtojis atpūtas vietu par saviem
līdzekļiem

Dabas parkā tomēr notiek arī labas lietas



Arī šo atpūtas vietu sakārtojuši paši īpašnieki par saviem līdzekļiem

Dabas parkā tomēr notiek arī labas lietas



Dabas parkā aug daudz baraviku 😊

***PALDIES PAR
UZMANĪBU!***

